

下記の症状は血栓症※が疑われる症状です

次のような症状が現れた場合は、**すぐに救急医療機関を受診**してください。

- 突然の足の痛み・腫れ
- 手足の脱力・まひ
- 突然の息切れ、押しつぶされるような胸の痛み
- 激しい頭痛、舌のもつれ・しゃべりにくい
- 突然の視力障害(見えにくいところがある、視野が狭くなる)など

次のような症状が現れた場合は、**血栓症の疑い**があります。症状が軽くても**飲むのをやめてすぐに医師に相談**してください。

- 足の痛み・腫れ・しびれ・発赤・ほてり、頭痛、嘔吐(おうと)・吐き気 など

次のような状態になった場合、**飲むのをやめてすぐに医師に相談**してください。

- 体を動かさない、脱水 など

長時間同じ姿勢でいたり、水分が不足したりすると血栓症が起こりやすくなります。適度に体を動かしたり、こまめに水分をとるようにしましょう。

※血栓症とは：血管内に血の塊(血栓)が詰まる疾患で、医療機関での早急な対応が必要です。静脈血栓症としては、深部静脈血栓症・肺塞栓症(いわゆるエコノミークラス症候群、ロングフライト症候群)などがあります。

以下のときは、医師に相談・報告してください

- 激しい下痢または嘔吐が続く場合は、お薬の成分が吸収されにくいことがありますので、医師または薬剤師に相談・報告してください。
- 飲み忘れなど何らかの理由により妊娠の可能性が疑われるとき。
- このお薬を服用する前から、服用しているお薬がある場合、またはこのお薬を服用しているときに他のお薬を服用する場合、必ず医師または薬剤師に相談してください。
- 臨床検査を受けるとき。
- 妊娠を希望するとき。
- その他気になる症状があるとき。

服用を始めて1~2ヵ月は下記の症状が現れることがあります

- 頭痛 ● 軽度の吐き気 ● 月経(生理)とは違う軽度の出血 など

これらの症状は、特に飲み始めによく現れますが、通常は用法・用量に従って飲み続けるうちにみられなくなります。しかし、ひどい場合や長く続くときは、医師に相談してください。

その他、身体に何か異常を感じたときは医師または薬剤師に相談・報告してください。

バイエル薬品株式会社

医薬品リスク管理計画
(RMP)

ヤーズフレックス配合錠を処方された方へ

本剤は子宮内膜症に伴う疼痛・月経困難症のお薬です。避妊目的で使用することはできません。

ヤーズフレックス配合錠を飲み始めるタイミング

初めてお飲みになる方 **「月経が始まった日」から飲み始めます**

他の黄体ホルモン・卵胞ホルモン配合薬から切り替えられる方

休薬期間のあるタイプからの切り替え

プラセボ*のあるタイプからの切り替え
*お薬の成分が入っていない錠剤

休薬期間の翌日から飲み始めます

プラセボを飲み終えた翌日から飲み始めます

ヤーズフレックス配合錠の服用方法 (服用方法の図説については裏面をご確認ください)

このお薬には2通りの服用方法があります。医療機関で指示された服用方法に従って服用してください。

指示のあった服用方法に
✓を入れてください

最長120日間の連続服用と4日間の休薬を繰り返す方法
● 適応症 子宮内膜症に伴う疼痛の改善 月経困難症

服用	・ 1日1錠、一定の時刻に毎日服用 ・ 服用開始から24日間は出血の有無にかかわらず服用
休薬	・ 服用25日目以降 → 3日間連続する出血がなければ120日まで服用し、翌日から4日間休薬 → 3日間連続する出血があった場合、翌日から4日間休薬
再開	・ 4日間の休薬が終わったらその翌日から服用を再開 ・ 再開後も上記の服用と休薬を繰り返す

28日周期で服用する方法(24日間の服用と4日間の休薬を繰り返す)
● 適応症 月経困難症

服用	・ 1日1錠、一定の時刻に毎日服用 ・ 服用開始から24日間は出血の有無にかかわらず服用
休薬	・ 25日目から28日目までは4日間休薬
再開	・ 4日間の休薬が終わったらその翌日から服用を再開 ・ 再開後も24日間の服用と4日間の休薬を繰り返す

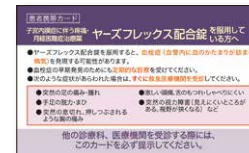
服用中の生活について

禁煙について このお薬を服用している間は、喫煙により静脈血栓症、肺塞栓症、心筋梗塞、脳卒中等が発生しやすくなるという報告があります。この機会に、禁煙についても検討することをおすすめします。

定期的な診察を受けましょう 治療の経過や全身の状態を確認するため、医師の指示に従い、定期的な診察を受けましょう。

患者携帯カードについて

このカードには、血栓症に関する注意事項が記載されています。ヤーズフレックス配合錠を服用中は、患者携帯カードを常に持ち歩き、他の診療科、医療機関を受診する際は必ず医師に提示してください。



ヤーズフレックス配合錠の服用にあたって、この説明書や患者カードをしっかりと読んでおきましょう

飲み始める前の準備

① ウォレットパッケージを開けて、カレンダーシールをはがしてください。

ウォレット
パッケージ



カレンダーシール



② カレンダーシールの使い方

※残ったカレンダーシールは破棄せず保管してください。

① 服用開始日の曜日が左端に印刷されているカレンダーシールをはがし、錠剤シート上に右図のように貼り付けてください。



例: 服用開始日が木曜日だった場合

② 服用25日目以降シートの途中で4日間休薬した場合、休薬後は4日分曜日がずれるため、4曜日ずらしたシールを上から貼りなおしてください。



例: 4曜日分ずれた、左端が月曜日のシールを貼る。

◆ 最長120日間の連続服用と4日間の休薬を繰り返す方法 ● 適応症 子宮内膜症に伴う疼痛の改善 月経困難症

最長120日連続して服用できる場合



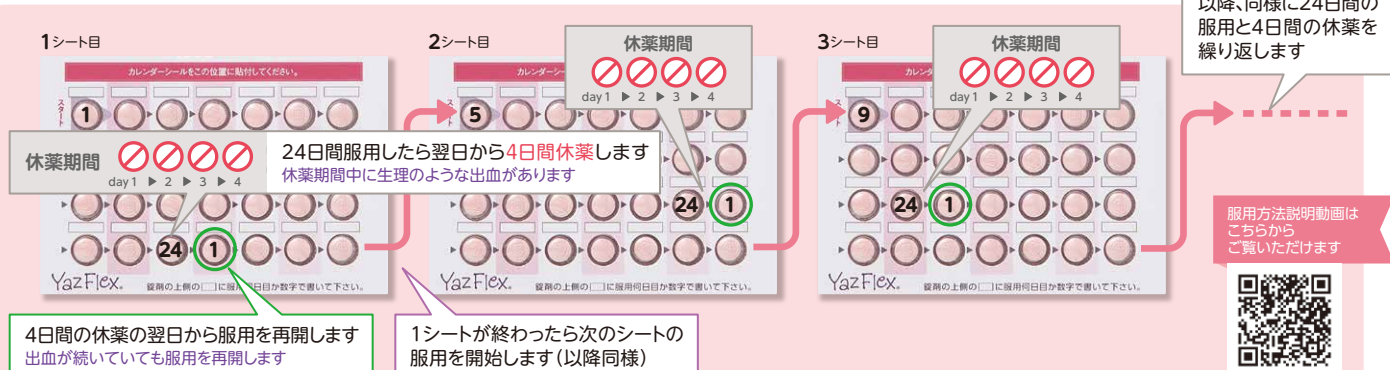
服用開始25日目以降に3日間連続する出血があった場合



服用方法説明動画はこちらからご覧いただけます



◆ 28日周期で服用する方法 ● 適応症 月経困難症

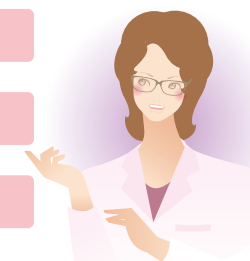
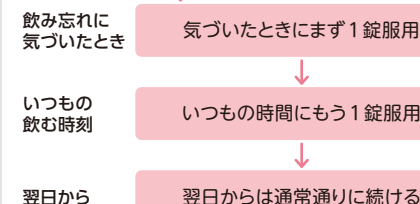


服用方法説明動画はこちらからご覧いただけます



錠剤を飲み忘れた場合の対処方法

① 1錠飲み忘れ ② 2錠以上飲み忘れ



※飲み忘れた日数が多くなると、不正出血が起こる可能性が高くなります。飲み忘れに注意しましょう!